



## GUIA DE INÍCIO RÁPIDO

## Notas e Avisos

 **NOTA:** Uma NOTA fornece informações importantes que o ajudam a usar melhor o computador.

 **AVISO:** Um AVISO indica possíveis danos ao hardware ou a possibilidade de perda de dados e ensina como evitar o problema.

---

**As informações deste documento estão sujeitas a alteração sem aviso prévio.**

**© 2008-2009 Dell Inc. Todos os direitos reservados.**

É proibida a reprodução deste material sem a permissão por escrito da Dell Inc.

Marcas comerciais mencionadas neste texto: *Dell*, o logotipo da *DELL* e *YOURS IS HERE* são marcas comerciais da Dell Inc.; *Ubuntu* e o logotipo do *Ubuntu* são marcas comerciais registradas da Canonical Ltd.

Outras marcas e nomes comerciais podem ser utilizados neste documento como referência às entidades proprietárias dessas marcas e nomes ou a seus produtos. A Dell Inc. declara que não tem interesse de propriedade sobre marcas e nomes de terceiros.

# Sumário

<b>Visão geral</b> .....	<b>5</b>	Como usar o navegador da Web .....	16
<b>Primeiros passos na área de trabalho Dell</b> .....	<b>6</b>	Mensagens instantâneas com o Pidgin . . . . .	18
<b>Primeiros passos na área de trabalho clássica</b> .....	<b>8</b>	Como usar o Totem TV .....	18
Como iniciar um aplicativo .....	8	Dell Media Experience .....	18
Como personalizar a área de trabalho . . . . .	8	Aplicativos no Ubuntu .....	19
Como adicionar e remover o ícone de um aplicativo da área de trabalho .....	8	Como conectar dispositivos .....	20
<b>Primeiros passos no Ubuntu</b> .....	<b>9</b>	<b>Como restaurar o sistema Ubuntu</b> .....	<b>22</b>
Como conectar-se à Internet usando uma conexão sem fio ou com fio .....	9	Como iniciar a restauração do sistema. . . . .	22
Como visualizar rapidamente uma janela em tela inteira .....	10		
Preferências e administração do sistema. . . . .	11		
Como navegar em arquivos e pastas. . . . .	14		



# Visão geral

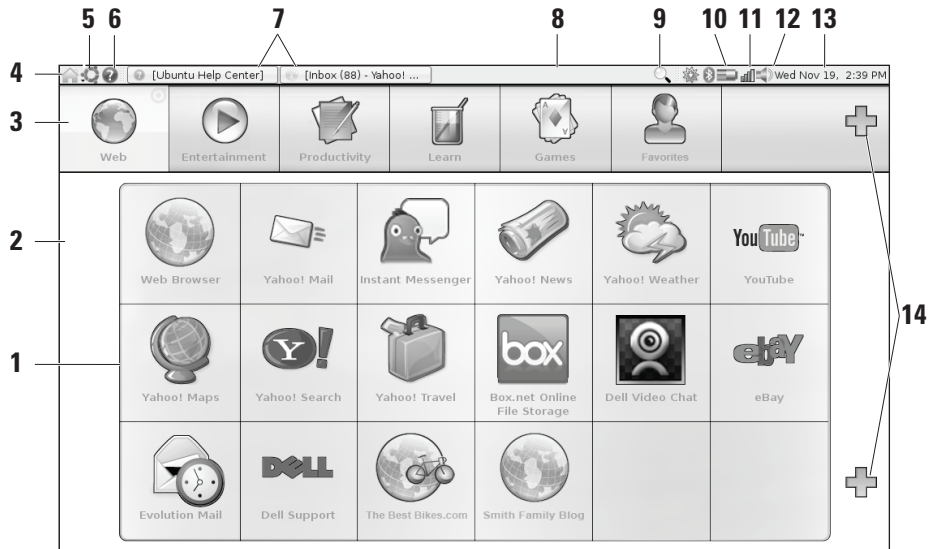
Bem-vindo ao seu Dell™ Inspiron™ Mini.

Este guia o ajuda a familiarizar-se com o sistema operacional Ubuntu®, executar funções básicas e configurar o seu computador do jeito que deseja.

Caso precise de mais informações, a documentação completa sobre o Ubuntu está disponível no Centro de Ajuda do seu computador. Para ter acesso ao Centro de Ajuda, clique no ícone de Ajuda no Painel, localizado na parte superior da tela.

# Primeiros passos na área de trabalho Dell

A área de trabalho Dell é exibida quando você liga o computador.



- 1 Iniciador** — O Iniciador organiza aplicativos, indicadores de site, pastas e documentos em categorias. Clique em uma Categoria e, em seguida, clique em um item para abri-lo. Personalize o Iniciador adicionando seus itens favoritos a uma Categoria, ou até mesmo adicione uma nova Categoria — usando os ícones de sinal de mais.
- 2 Área de trabalho** — Clique com o botão direito no plano de fundo para alterar a respectiva imagem.
- 3 Categorias** — Clique em uma categoria para exibir uma lista de aplicativos, indicadores de site, pastas ou documentos.
- 4 Ícone Home** — Clique neste ícone para minimizar todas as janelas e para exibir o Iniciador.
- 5 Ícone do Ubuntu** — O ícone do Ubuntu abre o Menu do Ubuntu. A partir do Menu do Ubuntu, acesse aplicativos, preferências, comandos do sistema, configurações do sistema e ferramentas.
- 6 Ícone da Ajuda** — Clique neste ícone para ter acesso ao Centro de Ajuda.
- 7 Tarefas em execução** — Para trazer uma tarefa em execução para o primeiro plano, clique no ícone correspondente no Painel.
- 8 Painel** — O Painel oferece acesso rápido para abrir tarefas em execução na área de trabalho ou aos programas, arquivos ou utilitários mais usados no seu computador.
- 9 Ícone de Pesquisa** — Clique neste ícone para pesquisar arquivos e pastas.
- 10 Indicador do status da bateria/carga** — Passe o mouse sobre este ícone para exibir o status da bateria. Clique com o botão direito para alterar as configurações do Gerenciador de Energia.
- 11 Indicador do status da rede** — Clique neste ícone para exibir uma lista das redes disponíveis. Quando conectado a uma rede sem fio, o ícone transforma-se em um grupo de barras indicando a intensidade do sinal. Quanto mais barras, mais intenso é o sinal.
- 12 Ícone do controle de volume** — Clique neste ícone para ajustar o volume do computador.
- 13 Área de notificação** — Inclui um relógio e ícones associados com programas.
- 14 Ícones de sinal de mais** — Clique no ícone de sinal de mais superior para adicionar uma categoria ao Iniciador. Clique no ícone de sinal de mais inferior para adicionar aplicativos ou indicadores de site.

# Primeiros passos na área de trabalho clássica

Para alternar do Iniciador da área de trabalho Dell para a área de trabalho clássica, clique em



→ **Alternar modo da área de trabalho** →

**Área de trabalho clássica.**

## Como iniciar um aplicativo

1. Clique no menu **Aplicativos**.
2. Selecione a categoria e o aplicativo apropriados.

## Como personalizar a área de trabalho

### Como personalizar o Painel

É possível adicionar os utilitários e aplicativos mais usados ao Painel executando os seguintes procedimentos:

1. Clique com o botão direito no Painel e selecione **Adicionar ao Painel**.
2. Selecione um aplicativo na caixa de diálogo **Adicionar ao Painel** e clique em **Adicionar**.

## Como adicionar e remover o ícone de um aplicativo da área de trabalho

É possível adicionar um ícone à área de trabalho para iniciar um aplicativo usado com frequência.

1. Selecione um aplicativo no menu **Aplicativos**.
2. Arraste e solte o aplicativo na área de trabalho.

Para remover o ícone de um aplicativo da área de trabalho, arraste-o para a lixeira.



# Primeiros passos no Ubuntu


## Como conectar-se à Internet usando uma conexão sem fio ou com fio

### Como conectar-se a uma rede sem fio

1. Para iniciar uma conexão a uma rede sem fio, clique no ícone **Gerenciador de Rede** no lado direito do Painel.
2. Selecione a rede à qual deseja conectar-se. Se uma rede exige uma senha, a tela **Chave da rede sem fio exigida** é exibida. Digite a senha da rede. Marque a caixa de seleção **Mostrar a senha** para examinar a sua senha, se necessário.

### Como conectar-se a uma rede com fio

1. Para fazer uso de uma conexão de rede com fio, conecte o cabo da rede na respectiva porta no lado direito do computador.

2. Caso a sua rede atribua automaticamente endereços IP e as configurações de rede, sua configuração estará concluída.
3. Caso a sua rede não atribua automaticamente um endereço de rede ao computador, será possível configurar um endereço IP no computador a partir da tela **Administração da Rede**. Vá até  → **Sistema** → **Administração** → **Configurações de Rede**. Use o endereço IP e informações de rede fornecidas pelo provedor (ISP) ou administrador da rede.

# Como visualizar rapidamente uma janela em tela inteira

Pressione <Ctrl><Alt><F> para alternar entre a exibição padrão e a exibição em tela inteira.



## Preferências e administração do sistema

Na área de trabalho Dell, use as ferramentas disponíveis em  → **Sistema** para controlar a aparência e operação do computador.

- Selecione **Preferências** para configurações e temas, atalhos de teclado e gerenciamento de energia.
- Selecione **Administração** para gerenciar monitores do computador e funções de ferramentas de configuração como rede e impressão, além de usuários e grupos.

### Como configurar as preferências da proteção de tela

1. Clique em  → **Sistema** → **Preferências** → **Proteção de tela**.

A janela **Preferências de proteção de tela** é exibida.

2. Na lista **Tema da proteção de tela**, selecione **Em branco** para uma tela em branco, **Aleatória** para uma proteção de tela aleatória ou selecione uma proteção de tela da sua preferência.
3. Ajuste o controle deslizante para o período de tempo ocioso do computador antes que a proteção de tela seja exibida.
4. Verifique se a caixa de seleção **Ativar proteção de tela quando o computador estiver ocioso** está marcada.
5. Se quiser que a proteção de tela bloqueie a tela, marque a caixa de seleção **Bloquear tela quando proteção de tela estiver ativa**.
6. Clique em **Fechar**.



### Como navegar em arquivos e pastas

O **Gerenciador de Arquivos** permite visualizar, criar, organizar e pesquisar arquivos e pastas usando uma interface semelhante a um navegador da Web. Para abrir o navegador de arquivos no Iniciador Dell, selecione **Produtividade**→**Locais**.

### Como usar Indicadores

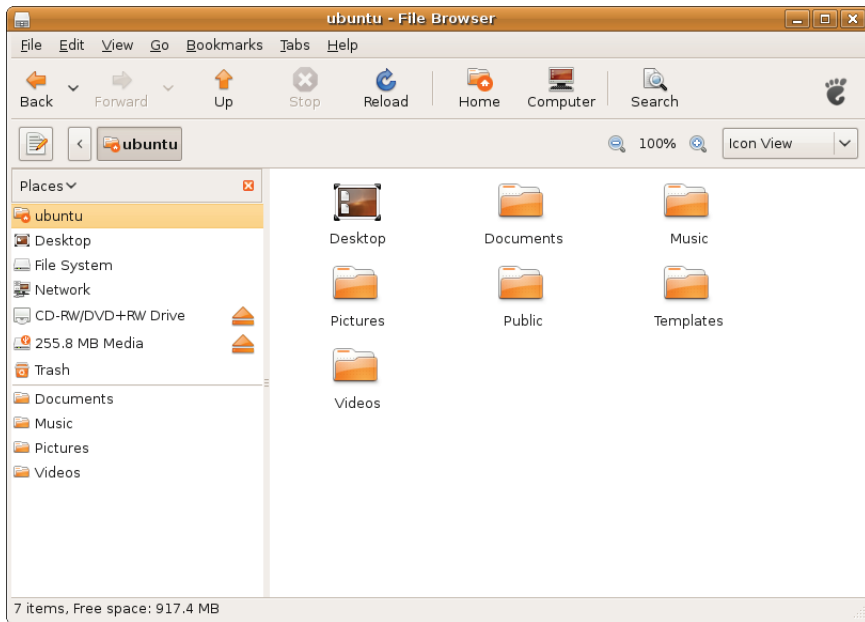
Indicadores no **Gerenciador de Arquivos** são similares a indicadores em um navegador da Web. Use o recurso de indicadores para ajudá-lo a abrir com rapidez as pastas mais usadas.

### Para adicionar um indicador

1. Navegue até a pasta que deseja indicar e abra-a.
2. Clique em **Indicadores**→**Adicionar indicador** ou pressione <Ctrl><D>. O indicador é exibido no menu **Indicadores** e na parte inferior do painel lateral.

### Como criar uma nova pasta

1. Navegue até o local em que deseja criar uma nova pasta.
2. Clique em **Arquivo**→**Criar pasta** ou clique com o botão direito e selecione **Criar pasta**, ou pressione <Shift><Ctrl><N>.
3. Nomeie a pasta e pressione **Enter**.



### Como usar o navegador da Web

Você pode navegar na Web usando o respectivo navegador. A caixa de pesquisa permite pesquisar diretamente na Web a partir da barra de ferramentas. A navegação com guias significa que é possível ter várias páginas abertas, mas dentro da mesma janela do navegador.

### Como usar a navegação com guias

Para abrir uma nova guia, vá até **Arquivo** → **Nova guia** ou pressione <Ctrl><T>.

Para fechar uma guia, clique no botão de fechamento da guia ou pressione <Ctrl><W>.

### Como usar Indicadores

1. Para indicar uma página, clique em **Indicadores** → **Indicar esta página** ou pressione <Ctrl><D> ou, para indicar um grupo de guias, selecione **Indicadores** → **Indicar todas as guias**.


2. Selecione uma pasta para o indicador e clique em **Adicionar**.

Os indicadores salvos na **Pasta da barra de ferramentas de indicadores** aparecem na Barra de ferramentas de indicadores.

3. Para organizar e editar os indicadores, clique em **Indicadores** → **Organizar indicadores**.

### Como adicionar indicadores ao Iniciador

Se tiver ativado a área de trabalho Dell, você poderá adicionar indicadores de site ao Iniciador de dentro do navegador da Web.

1. Para adicionar um indicador ao Iniciador, escolha um dos seguintes métodos:
  - Selecione **Indicadores** → **Indicar no Iniciador**
  - Pressione <Ctrl><Shift><D>
  - Clique no ícone de coração  na barra de navegação
2. Selecione uma categoria e clique em **Aplicar**.



The screenshot shows a web browser window with the following elements:

- Address Bar:** `http://start.ubuntu.com/8.04/`
- Page Title:** Welcome to Ubuntu 8.04 LTS! - Web Browser
- Page Content:**
  - Header:** Ubuntu logo and a stylized Tux penguin.
  - Search:** A Google search bar with the text "Welcome to Ubuntu 8.04 LTS!" below it.
  - Main Text:** "The Ubuntu project is built on the ideas enshrined in the [Ubuntu philosophy](#): that software should be available free of charge, that software tools should be usable by people in their local language, and that people should have the freedom to customize and alter their software in whatever way they need."
  - Getting Help with Ubuntu:** A section with three links:
    - Get Ubuntu Support:** Stumped by a problem? Find out how to get help.
    - Ubuntu Merchandise:** Make your friends jealous! Show off the latest Ubuntu gear.
    - Get Involved with Ubuntu:** Ubuntu is also a community with limitless opportunities to join in.
- Footer:** A "Done" status bar.

## Mensagens instantâneas com o Pidgin

O cliente de mensagens Pidgin permite usar vários tipos de contas e protocolos de mensagens instantâneas, simultaneamente.

1. No Iniciador Dell, selecione **Web**→ **Messageiro instantâneo**.
2. Se estiver abrindo o Pidgin pela primeira vez, além da sua lista de amigos, uma caixa de diálogo **Contas** solicitará a adição de contas. Clique em **Adicionar**.
3. Selecione o **Protocolo** da conta que deseja adicionar, insira as informações necessárias e clique em **Salvar**.
4. Feche a caixa de diálogo **Contas** e, opcionalmente, a **Lista de amigos**.

Para ter acesso às opções de menu do Pidgin, clique com o botão direito no ícone do Pidgin no painel superior.

## Como usar o Totem TV

Se o computador foi fornecido com sintonizador de TV/antena opcional, é possível usar o software Totem TV para assistir TV digital:

1. No Iniciador Dell, selecione **Entretenimento**→ **TV**.
2. O Totem TV apresenta automaticamente uma caixa de diálogo de varredura. Escolha **DVB-T**.
3. Após a conclusão da varredura, clique duas vezes no nome do canal desejado na lista para começar a exibir.

## Dell Media Experience

Para a melhor experiência em multimídia, a Dell fornece PowerCinema — um tocador de mídia para música, vídeo, fotos e filmes. Para exibir filmes em DVD, são necessários o tocador portátil de CD/DVD da Dell e o software PowerDVD.

Para usar o Dell Media Experience, selecione **Entretenimento**→ **Dell Media Experience** no Iniciador Dell.

## Aplicativos no Ubuntu

O Ubuntu é fornecido com uma ampla variedade de aplicativos pré-instalados.

Alguns dos aplicativos mais usados incluem:



Pidgin Instant  
Messenger



Evolution Mail



Rhythmbox Music  
Player



Movie Player




OpenOffice.org  
Word Processor



Web Browser

## Como adicionar e remover aplicativos

1. Clique em  → **Aplicativos** → **Adicionar/Remover**.
2. Para adicionar um aplicativo, marque a caixa de seleção correspondente. Para remover um aplicativo, desmarque a caixa de seleção correspondente.
3. Alguns aplicativos podem exigir aplicativos de suporte adicionais ou farão parte de um conjunto. Se ainda quiser instalar/remover o aplicativo, clique em **Instalar tudo/Remover tudo** na janela de confirmação.
4. Quando concluir as alterações, clique em **OK**.
5. Verifique a lista de alterações feitas na janela de confirmação e clique em **Aplicar**.
6. As janelas de progresso aparecem durante o download, a instalação e a remoção de aplicativos. Após a conclusão dos processos, a janela **Alterações aplicadas** será exibida.
7. Clique em **Fechar**.

### Como conectar dispositivos

O Ubuntu suporta uma ampla variedade de dispositivos periféricos e permite conectá-los facilmente.



#### Unidades USB

1. Conecte dispositivos de armazenamento como discos rígidos USB ou pen drives a uma porta USB disponível no computador.
2. Os drivers são automaticamente instalados e a janela do Navegador de Arquivos é exibida.
3. Você agora pode transferir arquivos entre o computador e o dispositivo de armazenamento.

### Câmeras digitais

1. Conecte a sua câmera digital a uma porta USB disponível no computador.
2. Ligue a câmera e coloque-a no modo de análise ou de transferência de arquivo.
3. Na tela que se abre, escolha F-Spot Photo Manager como o programa para abrir.
4. Selecione a(s) foto(s) e o local para o qual será(ão) transferida(s).
5. Clique em **Copiar** e a(s) foto(s) é(são) transferida(s) para o local selecionado.


## Dispositivos Bluetooth

1. No Painel, clique com o botão direito no ícone Bluetooth  e selecione **Conectar novo dispositivo...**
2. A tela do **Assistente de dispositivo Bluetooth** é exibida. Clique em **Avançar**.
3. Os dispositivos Bluetooth detectados são listados. Selecione o dispositivo que deseja usar e clique em **Avançar**.
4. Um código PIN pode ser necessário para estabelecer a conexão. No dispositivo Bluetooth, insira o código PIN exibido na tela do computador e você será conectado (correlacionado).
5. A mensagem **Novo dispositivo configurado com êxito** é exibida. Clique em **Fechar**.
6. Para transferir ou navegar por arquivos, clique com o botão direito no ícone Bluetooth  e selecione **Enviar arquivos para dispositivo...** ou **Navegar em arquivos no dispositivo...**

# Como restaurar o sistema Ubuntu

Use o DVD *Ubuntu LTS* fornecido com o computador para restaurar o sistema operacional.


 **AVISO: O uso do DVD Ubuntu LTS exclui todos os dados do seu disco rígido.**

 **NOTA:** O seu computador pode, ou não, ter uma unidade óptica. Use uma unidade óptica externa ou qualquer dispositivo de armazenamento externo para os procedimentos que envolvam mídia.

## Como iniciar a restauração do sistema

1. Desligue o computador.
2. Conecte uma unidade óptica USB externa em um conector USB disponível no computador.
3. Insira o DVD *Ubuntu LTS* DVD na unidade óptica USB externa.

 **AVISO: O uso do DVD Ubuntu LTS exclui todos os dados do seu disco rígido.**

4. Ligue o computador.
5. Quando o logotipo da DELL aparecer, pressione <F12> imediatamente.
-  **NOTA:** As etapas a seguir alteram a seqüência de inicialização somente uma vez. Na próxima inicialização, o computador inicializará de acordo com os dispositivos especificados no programa de configuração do sistema.
6. Quando a lista de dispositivos de inicialização aparecer, realce **CD/DVD/CD-RW** e pressione <Enter>.
7. Pressione qualquer tecla para **Inicializar a partir do CD-ROM**. Siga as instruções na tela para concluir a instalação.